

MUNDO

LOS QUE MÁS GASTAN EN TURISMO EMISOR

Top 10 – Gasto en Turismo Emisor

	Gastos 2008 (miles de millones de US\$)	Variación 08/07	Variación 09/08(*)
1. Alemania	91.2	2.3%	-3.5% (a)
2. Estados Unidos	79.7	4.4%	-9.2% (a)
3. Reino Unido	68.5	4.4%	-17.3% (a)
4. Francia	43.1	9.6%	-4.7% (a)
5. China	36.2	21.4%	19.6% (c)
6. Italia	30.8	4.9%	-4.3% (a)
7. Japón	27.9	-7.6%	-18.1% (a)
8. Canadá	26.9	8.4%	-4.4% (a)
9. Rusia	24.9	11.8%	-13.8% (a)
10. Países Bajos	21.7	6.2%	2.1% (c)

Fuente: OMT

Nota: En el 2008 Corea del Sur estaba en el puesto 10 y ha sido desplazado al puesto 13

(*) Información parcial 2009: (a) al 3er Trim. (b) al 4to Trim. (c) al 2do trim.

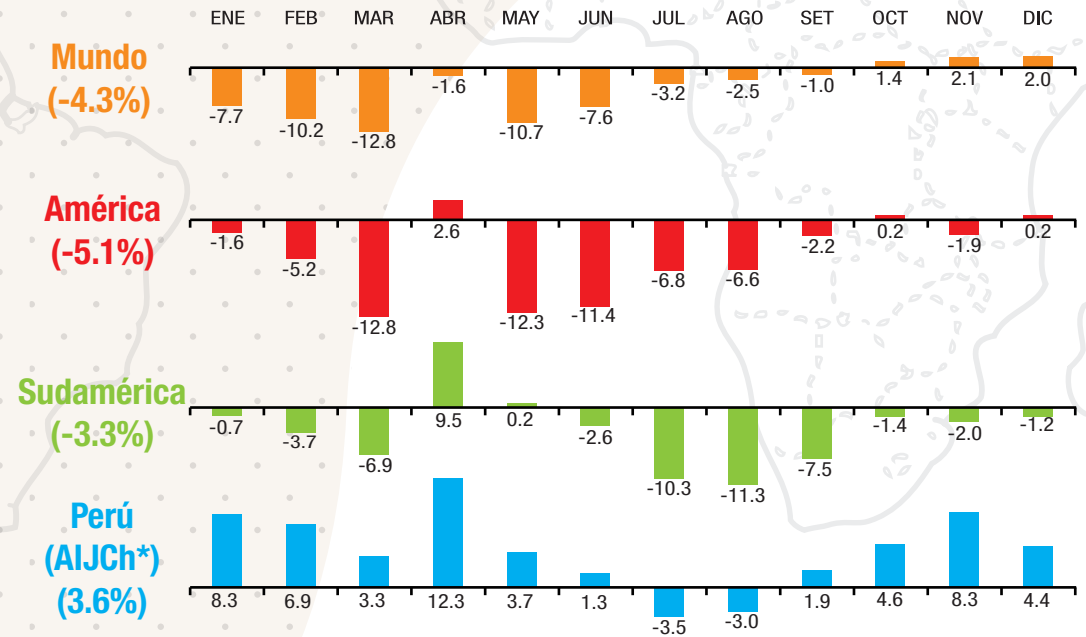
Elaboración: PromPerú

Durante el 2009 fueron pocos los mercados emisores que muestran un crecimiento en el gasto turístico, ello debido a la crisis económica mundial. Cabe señalar que los grandes emisores de turistas son las economías más avanzadas del mundo, las cuales se han visto golpeadas por esta crisis. Además, esto trae como consecuencia la reducción en el ingreso de divisas de muchos países receptores.

Entre los diez países líderes en el gasto turístico, fueron Japón, Reino Unido y Rusia quienes registran un mayor descenso respecto al 2008, disminuyendo -18.1%, -17.3%, y -13.8% respectivamente. Sin embargo el gasto de China y Países Bajos creció en un 19.6% y 2.1% respectivamente.

DESEMPEÑO POSITIVO DEL PERÚ EN UN AÑO DIFÍCIL PARA EL TURISMO MUNDIAL

Crecimiento de las Llegadas Internacionales 2009 Vs. 2008



(*) Aeropuerto Internacional Jorge Chavez

Fuente: OMT; MINCETUR - Elaboración: PromPerú

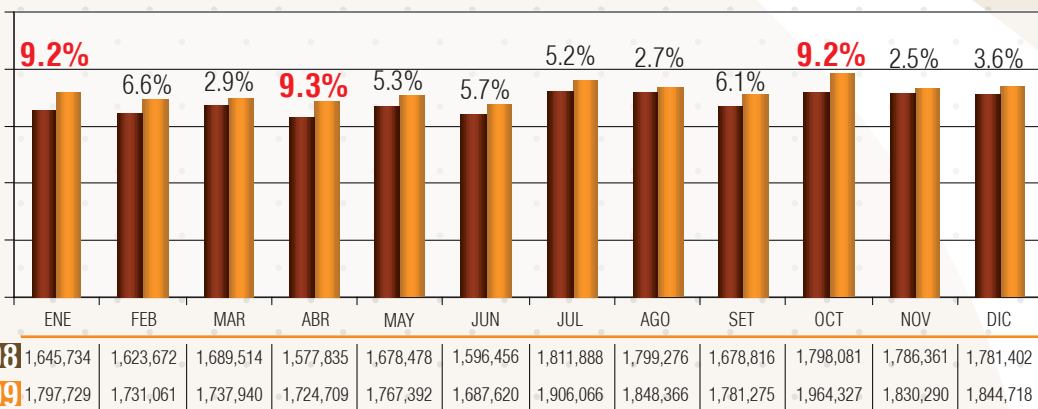
Mientras que el Mundo, América y Sudamérica, presentaron un comportamiento descendente en el flujo de llegadas internacionales, en el Perú, el arribo de turistas extranjeros por el aeropuerto Jorge Chávez mostró un crecimiento importante de 3.6%. Cabe señalar, que este punto de ingreso al Perú tiene una participación de alrededor del 60% en el flujo total.

Durante el primer semestre del año, la región de América registró descensos en varios meses, que bordearon el -12%, mientras que Perú obtuvo crecimientos mensuales importantes de hasta 12%. No obstante los meses de julio y agosto registran caídas en Perú (-3%), siendo aun más drástica en la región Sudamericana (-10%, -11%), lo cual se debería a la contracción del turismo emisor europeo en dicha temporada, que es considerada alta para este mercado emisor.

PERÚ

CRECEN LOS ARRIBOS DE NACIONALES A ESTABLECIMIENTOS DE HOSPEDAJE DURANTE EL 2009

Arribos a establecimientos de hospedaje - viajeros nacionales



Fuente: MINCETUR / Encuesta Nacional a Establecimientos de Hospedaje
Elaboración: PromPerú

Los arribos de los viajeros nacionales a los establecimientos de hospedaje durante el 2009 mostraron un crecimiento sostenido en todos los meses del año, alcanzando un crecimiento anual del 5.6%. Son los meses de enero, abril y octubre los que registran el mayor crecimiento con respecto al 2008.



TENDENCIAS

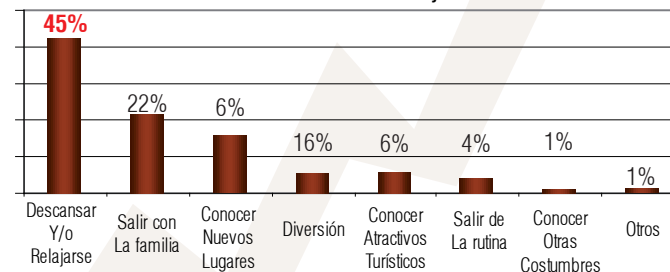
¿QUÉ TOMAN EN CUENTA LOS VACACIONISTAS NACIONALES?

Según datos preliminares del Perfil del Vacacionista Nacional 2009, el principal motivo por el que los peruanos viajan por vacaciones, recreación u ocio al interior del país es para descansar y relajarse (45%). Asimismo, salir con la familia y conocer nuevos lugares son también los motivos para realizar turismo interno con un 22% y 16% respectivamente.

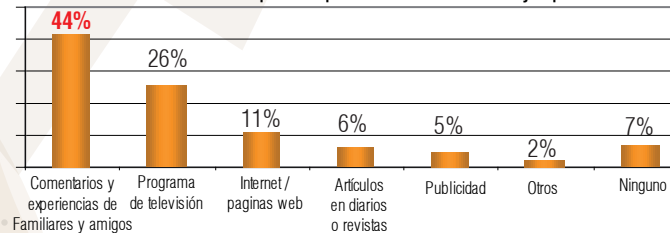
Por otro lado, son principalmente los comentarios y experiencias de amigos y familiares los que despiertan el interés por viajar (44%), seguido de los programas de televisión que presentan también una importante participación (26%).

Al momento de elegir un destino, el vacacionista nacional toma en cuenta diversos aspectos, entre los que resalta significativamente la presencia de paisajes y naturaleza en el lugar al que se va a viajar (42%). Otros aspectos a tomar en cuenta son: la variedad de atractivos turísticos (28%), la tranquilidad del lugar (22%), tener familiares y amigos que viven en el lugar (22%) y el clima cálido (21%).

Motivación de viaje del vacacionista nacional



Medio que despierta el interés de viajar por recreación



Aspectos que toma en cuenta para elegir un destino turístico

Aspecto	Total %
Paisajes / naturaleza	42%
Variedad de atractivos turísticos	28%
Lugar tranquilo / sin bulla	22%
Tener familiares y amigos que viven en el lugar	22%
Clima cálido	21%
Lugar seguro	19%
Precios económicos	14%
Clima seco	7%
Corta distancia	6%
Otros	4%
Ninguno	0%
No precisa	0%

Total múltiple

Fuente: PromPerú / Perfil del Vacacionista Nacional 2009 (datos preliminares)